

สรุปมาตรการป้องกันและ แก้ไขผลกระทบสิ่งแวดล้อม มาตรการติดตามตรวจสอบ คุณภาพสิ่งแวดล้อม และข้อเสนอแนะ

- 3.1 สรุปมาตรการป้องกันและแก้ไขผลกระทบสิ่งแวดล้อม
- 3.2 สรุปผลการติดตามตรวจสอบคุณภาพสิ่งแวดล้อม
 - 3.2.1 คุณภาพอากาศ
 - 3.2.2 ระดับเสียง
 - 3.2.3 ค่าความสั่นสะเทือน
 - 3.2.4 คุณภาพน้ำ
- 3.3 ข้อเสนอแนะ

บทที่ 3

สรุปมาตรการป้องกันและแก้ไขผลกระทบสิ่งแวดล้อม มาตรการติดตามตรวจสอบคุณภาพสิ่งแวดล้อม และข้อเสนอแนะ

3.1 สรุปมาตรการป้องกันและแก้ไขผลกระทบสิ่งแวดล้อม

ผลการปฏิบัติตามมาตรการป้องกันและแก้ไขผลกระทบสิ่งแวดล้อม โครงการเหมืองแร่ยิปซัมและแอนไฮไดรต์ ประทานบัตรที่ 30236/15796 ของบริษัท ดาราใต้เหมืองแร่ จำกัด (บริษัท ปัญจะพัฒนาวิศวกรรมและพาณิชย์การ จำกัด เป็นผู้รับช่วงทำเหมือง) ตั้งอยู่ที่ ตำบลพุนี อำเภอบ้านนาสาร จังหวัดสุราษฎร์ธานี ตามหนังสือที่ ทส 1009/9412 ลงวันที่ 14 กันยายน 2548 ออกโดยสำนักงานนโยบายและแผนทรัพยากรธรรมชาติและสิ่งแวดล้อม พร้อมทั้งการออกสำรวจพื้นที่ และศึกษาข้อมูลที่ได้ตามสภาพในปัจจุบัน สรุปประเด็นที่สำคัญได้ดังต่อไปนี้

1. ดำเนินการทำเหมืองตามแผนผังการทำเหมือง คือทำเหมืองโดยวิธีเหมืองทาบ ในลักษณะเป็นชั้นบันได
2. ทำเหมืองในพื้นที่ที่อนุญาตให้ทำเหมืองตามแผนผังการทำเหมือง
3. เก็บกองเปลือกดินในพื้นที่ที่กำหนดในลักษณะเป็นชั้นบันได และมีคูระบายน้ำล้อมรอบพื้นที่เก็บกองเปลือกดิน
4. ปลูกต้นไม้ในบริเวณต่างๆของพื้นที่โครงการ อย่างเช่น บริเวณขอบขุมเหมือง บริเวณโดยรอบโรงบดย่อยแร่
5. ดำเนินการสร้างคันทำนบล้อมรอบบริเวณเก็บกองเปลือกดิน โรงแต่งแร่ และบริเวณพื้นที่ทำเหมือง
6. ปรับปรุงเส้นทางขนส่งแร่ให้ใช้งานได้ดีอยู่เสมอ พร้อมทั้งฉีดพรมน้ำบริเวณถนนที่ก่อให้เกิดการฟุ้งกระจายของฝุ่นละออง
7. สร้างอาคารปิดคลุมด้านบนตามแนวสายพานลำเลียง เครื่องบดย่อยแร่รวมทั้งติดตั้งเครื่องฉีดสเปรย์น้ำตามจุดต่างๆที่ก่อให้เกิดการฟุ้งกระจายของฝุ่นแร่ อย่างเช่น บริเวณปากโม่แรก ปลายสายพานจุดปล่อยแร่
8. ในด้านความปลอดภัยของการใช้เส้นทางขนส่งแร่ทางโครงการได้ออกกฎระเบียบให้รถบรรทุกทุกคันใช้ความเร็วต่ำไม่เกิน 25 กิโลเมตรต่อชั่วโมง ในช่วงที่วิ่งผ่านชุมชน
9. ออกกฎระเบียบให้รถบรรทุกปิดคลุมรถบรรทุกให้เรียบร้อย ป้องกันการฟุ้งกระจายของฝุ่นแร่
10. รับฟังความคิดเห็นและประสานงานกับผู้นำชุมชนเพื่อแก้ไขปัญหาที่อาจจะเกิดจากการดำเนินการ

3.2 สรุปผลการติดตามตรวจสอบคุณภาพสิ่งแวดล้อม

3.2.1 คุณภาพอากาศ

1) ปริมาณฝุ่นละอองแขวนลอยรวม (TSP)

จากข้อมูลผลการตรวจวัดคุณภาพอากาศในรูปปริมาณฝุ่นละอองแขวนลอยรวม (TSP) โครงการเหมืองแร่ยิปซัมและแอนไฮไดรต์ ประทานบัตรที่ 30236/15796 ของบริษัท ดาราใต้เหมืองแร่ จำกัด (บริษัท ปัญจะพัฒนาวิศวกรรมและพาณิชย์การ จำกัด เป็นผู้รับช่วงทำเหมือง) จำนวน 4 สถานี ได้แก่ บริเวณบ้านสี่แยกช่องช้าง บ้านห้วยตอ บ้านมหาราช และบ้านห้วยล่ง ที่ผ่านจนถึงเดือนธันวาคม 2565 พบว่า สถานีที่มีผลการตรวจวัดปริมาณฝุ่นละอองแขวนลอยรวม (TSP) สูงสุด คือบริเวณบ้านห้วยล่ง ในเดือนพฤษภาคม 2564 มีค่าการตรวจวัดเท่ากับ 0.051 มิลลิกรัมต่อลูกบาศก์เมตร เมื่อนำมาเปรียบเทียบกับค่ามาตรฐาน พบว่า ผลการตรวจวัดมีค่าอยู่ในเกณฑ์มาตรฐานตามประกาศ

คณะกรรมการสิ่งแวดล้อมแห่งชาติ ฉบับที่ 24 (พ.ศ. 2547) เรื่อง กำหนดมาตรฐานคุณภาพอากาศในบรรยากาศโดยทั่วไป ที่กำหนดปริมาณฝุ่นละอองแขวนลอยรวม (TSP) ไว้ไม่เกิน 0.330 มิลลิกรัมต่อลูกบาศก์เมตร สรุปผลการตรวจวัดดังตารางที่ 3-1 และรูปที่ 3-1

ทั้งนี้ เป็นเพราะว่าทางโครงการได้ปฏิบัติตามมาตรการลดผลกระทบในเรื่องการฟุ้งกระจายของฝุ่นละอองจากกิจกรรมการทำเหมืองและกิจกรรมการแต่งแร่อย่างเคร่งครัด แต่อย่างไรก็ตามจากการสอบถามราษฎรบริเวณใกล้เคียงโครงการได้พบว่าได้รับผลกระทบด้านฝุ่นละอองจากโรงแต่งแร่ของโครงการในระดับต่ำ ซึ่งสอดคล้องกับผลการตรวจวัดที่ผ่านมาอยู่ในเกณฑ์มาตรฐานที่กำหนด แต่อย่างไรก็ตามที่ปรึกษาได้เสนอให้โครงการเพิ่มการฉีดพรมน้ำบริเวณพื้นที่โครงการและบริเวณเส้นทางขนส่งแร่ รวมทั้งปรับปรุงมาตรการต่างๆ ด้านการป้องกันฝุ่นละอองให้มีประสิทธิภาพมากยิ่งขึ้น

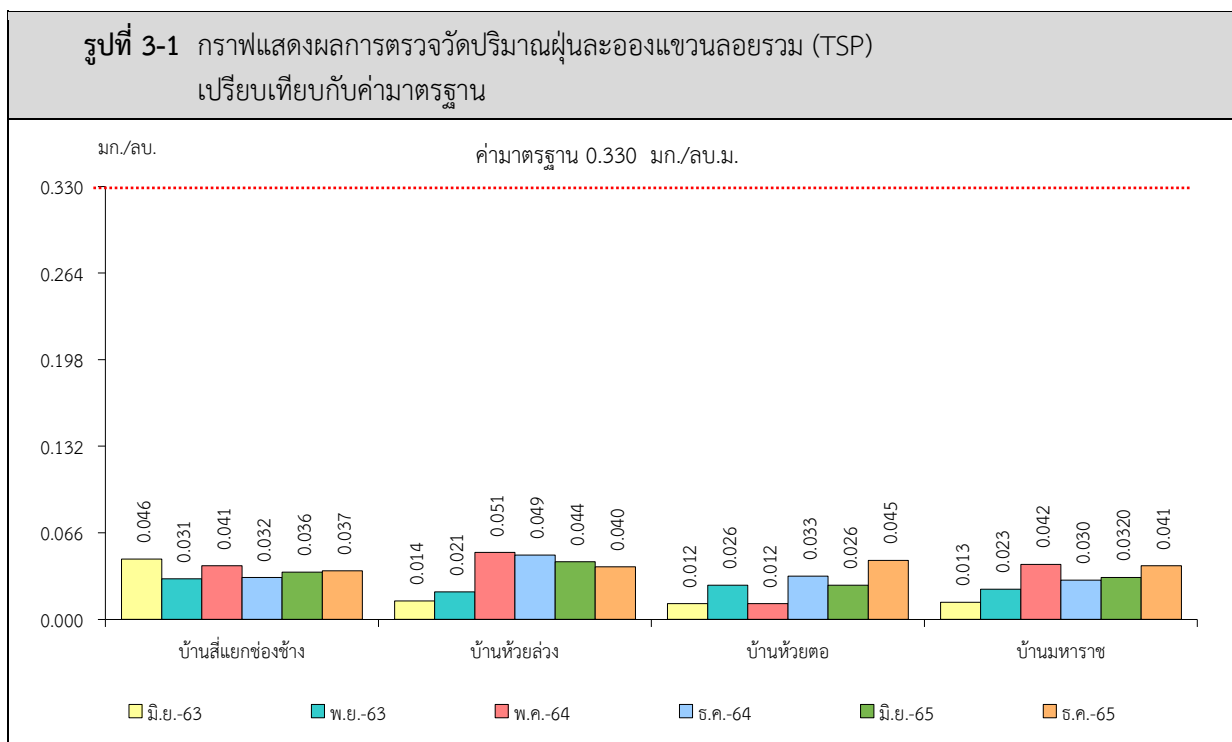
ตารางที่ 3-1 สรุปผลการตรวจวัดคุณภาพอากาศ

สถานีตรวจวัด	เดือน/ปีที่ตรวจวัด	ผลการตรวจวัด (มิลลิกรัมต่อลูกบาศก์เมตร)
		ฝุ่นละอองแขวนลอยรวม (TSP)
บ้านสี่แยกช่องช้าง	มิถุนายน 2563	0.046
	พฤศจิกายน 2563	0.031
	พฤษภาคม 2564	0.041
	ธันวาคม 2564	0.032
	มิถุนายน 2565	0.036
	ธันวาคม 2565	0.037
บ้านห้วยล่อง	มิถุนายน 2563	0.014
	พฤศจิกายน 2563	0.021
	พฤษภาคม 2564	0.051
	ธันวาคม 2564	0.049
	มิถุนายน 2565	0.044
	ธันวาคม 2565	0.040
บ้านห้วยตอ	มิถุนายน 2563	0.012
	พฤศจิกายน 2563	0.026
	พฤษภาคม 2564	0.012
	ธันวาคม 2564	0.033
	มิถุนายน 2565	0.026
	ธันวาคม 2565	0.045
ค่ามาตรฐาน ¹⁾		0.330

หมายเหตุ : ¹⁾ ประกาศคณะกรรมการสิ่งแวดล้อมแห่งชาติ ฉบับที่ 24 (พ.ศ. 2547) เรื่อง กำหนดมาตรฐานคุณภาพอากาศในบรรยากาศโดยทั่วไป ประกาศในราชกิจจานุเบกษา เล่ม 121 ตอนพิเศษ 104 ง ประกาศ ณ วันที่ 9 สิงหาคม พ.ศ. 2547

สถานีตรวจวัด	เดือน/ปีที่ตรวจวัด	ผลการตรวจวัด (มิลลิกรัมต่อลูกบาศก์เมตร)
		ฝุ่นละอองแขวนลอยรวม (TSP)
บ้านมหาราช	มิถุนายน 2563	0.013
	พฤศจิกายน 2563	0.023
	พฤษภาคม 2564	0.042
	ธันวาคม 2564	0.030
	มิถุนายน 2565	0.032
	ธันวาคม 2565	0.041
ค่ามาตรฐาน ¹⁾		0.330

หมายเหตุ : ¹⁾ ประกาศคณะกรรมการสิ่งแวดล้อมแห่งชาติ ฉบับที่ 24 (พ.ศ. 2547) เรื่อง กำหนดมาตรฐานคุณภาพอากาศในบรรยากาศโดยทั่วไป
ประกาศในราชกิจจานุเบกษา เล่ม 121 ตอนพิเศษ 104 ง ประกาศ ณ วันที่ 9 สิงหาคม พ.ศ. 2547



3.2.2 ระดับเสียง

1) ระดับเสียงเฉลี่ย 24 ชั่วโมง (Leq 24 hrs.)

จากข้อมูลผลการตรวจวัดระดับเสียงเฉลี่ย 24 ชั่วโมง (Leq 24 hrs.) โครงการเหมืองแร่ใยหิน และแอนไดไรต์ ประทานบัตรที่ 30236/15796 ของบริษัท ดาราใต้เหมืองแร่ จำกัด (บริษัท ภาระกิจ พัฒนาวิศวกรรมและพาณิชย์การ จำกัด เป็นผู้รับช่วงทำเหมือง) จำนวน 5 สถานี ได้แก่ บริเวณบ้านสี่แยกช่องช้าง บ้านห้วยตอ บ้านมหาราช บ้านห้วยล่ง และสำนักงานโรงแต่งแร่ของโครงการ ที่ผ่านจนถึงเดือนธันวาคม 2565 พบว่า สถานีที่มีผลการตรวจวัดระดับเสียงเฉลี่ย 24 ชั่วโมง (Leq 24 hrs.) สูงสุด คือบริเวณบ้านสี่แยกช่องช้าง ในเดือนมิถุนายน 2565 มีค่าการตรวจวัดเท่ากับ 67.9 เดซิเบล เอ เมื่อนำมาเปรียบเทียบกับค่ามาตรฐาน พบว่า ผลการตรวจวัดมีค่าอยู่ในเกณฑ์มาตรฐานตามประกาศคณะกรรมการสิ่งแวดล้อมแห่งชาติ ฉบับที่ 15 (พ.ศ. 2540) เรื่อง กำหนดมาตรฐานระดับเสียงโดยทั่วไป

ที่กำหนดระดับเสียงเฉลี่ย 24 ชั่วโมง (Leq 24 hrs.) ไว้ไม่เกิน 70.0 เดซิเบล เอ สรุปผลการตรวจวัดดังตารางที่ 3-2 และรูปที่ 3-2

2) ระดับเสียงสูงสุด (L_{max})

จากข้อมูลผลการตรวจวัดระดับเสียงสูงสุด (L_{max}) โครงการเหมืองแร่yipซัมและแอนด์ไฮโดรต์ ประทานบัตรที่ 30236/15796 ของบริษัท ดาราใต้เหมืองแร่ จำกัด (บริษัท ปิยะพัฒน์วิศวกรรมและพาณิชย์การ จำกัด เป็นผู้รับช่วงทำเหมือง) จำนวน 5 สถานี ได้แก่ บริเวณบ้านสี่แยกช่องช้าง บ้านห้วยตอ บ้านมหาราช บ้านห้วยล่ง และสำนักงานโรงแต่งแร่ของโครงการ ที่ผ่านจนถึงเดือน ธันวาคม 2565 พบว่า สถานีที่มีผลการตรวจวัดระดับเสียงสูงสุด (L_{max}) สูงสุด คือบริเวณสำนักงานโรงแต่งแร่ของโครงการ ในเดือนธันวาคม 2565 มีค่าเท่ากับ 111.0 เดซิเบล เอ เมื่อนำมาเปรียบเทียบกับค่ามาตรฐาน พบว่า ผลการตรวจวัดมีค่าอยู่ในเกณฑ์มาตรฐานตามประกาศคณะกรรมการสิ่งแวดล้อมแห่งชาติ ฉบับที่ 15 (พ.ศ. 2540) เรื่อง กำหนดมาตรฐานระดับเสียงโดยทั่วไป ที่กำหนดระดับเสียงสูงสุด (L_{max}) ไว้ไม่เกิน 115.0 เดซิเบล เอ สรุปผลการตรวจวัดดังตารางที่ 3-2 และรูปที่ 3-3

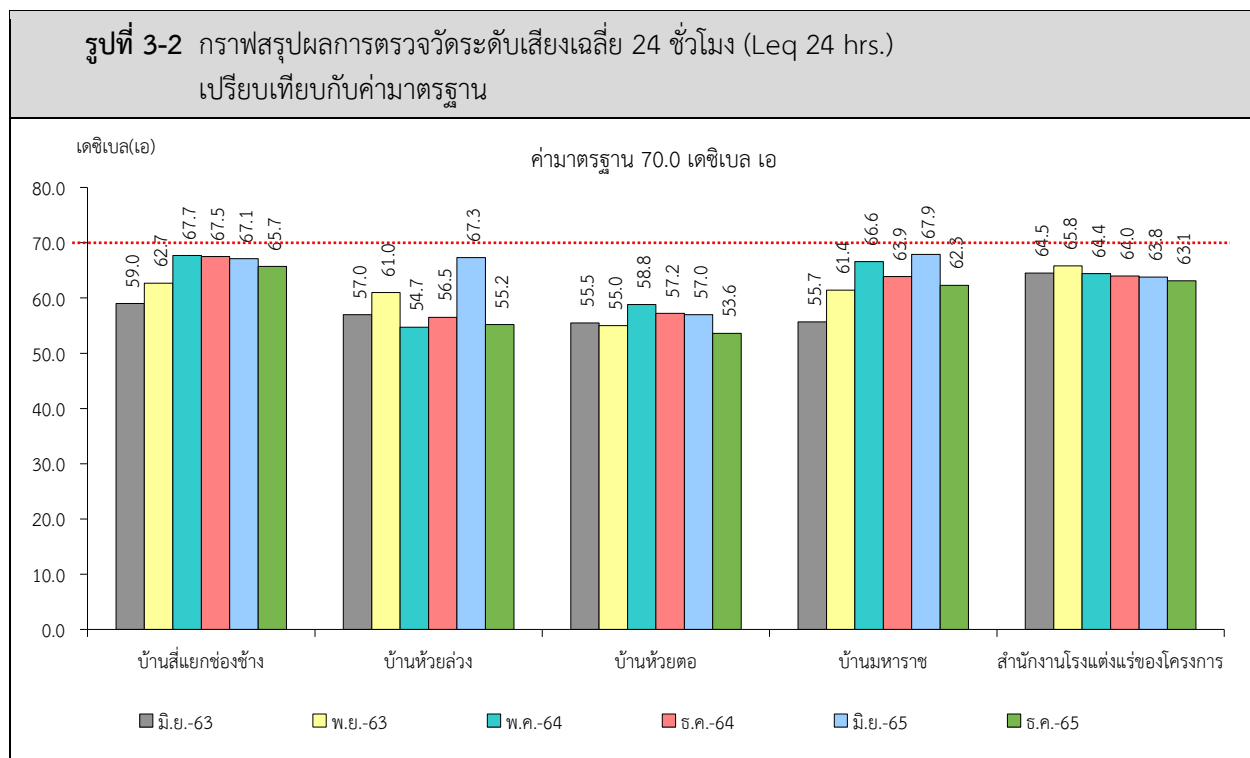
ตารางที่ 3-2 สรุปผลการตรวจวัดระดับเสียง

สถานีตรวจวัด	เดือน/ปีที่ตรวจวัด	ผลการตรวจวัด (เดซิเบล เอ)	
		Leq 24 hrs.	L_{max}
บ้านสี่แยกช่องช้าง	มิถุนายน 2563	59.0	86.4
	พฤศจิกายน 2563	62.7	94.2
	พฤษภาคม 2564	67.7	99.6
	ธันวาคม 2564	67.5	96.3
	มิถุนายน 2565	67.1	101.0
	ธันวาคม 2565	65.7	97.3
บ้านห้วยล่ง	มิถุนายน 2563	57.0	87.1
	พฤศจิกายน 2563	61.0	91.7
	พฤษภาคม 2564	54.7	90.6
	ธันวาคม 2564	56.5	90.2
	มิถุนายน 2565	67.3	96.2
	ธันวาคม 2565	55.2	90.5
บ้านห้วยตอ	มิถุนายน 2563	55.5	88.5
	พฤศจิกายน 2563	55.0	90.0
	พฤษภาคม 2564	58.8	97.7
	ธันวาคม 2564	57.2	92.5
	มิถุนายน 2565	57.0	90.1
	ธันวาคม 2565	53.6	92.2
ค่ามาตรฐาน ¹⁾		70.0	115.0

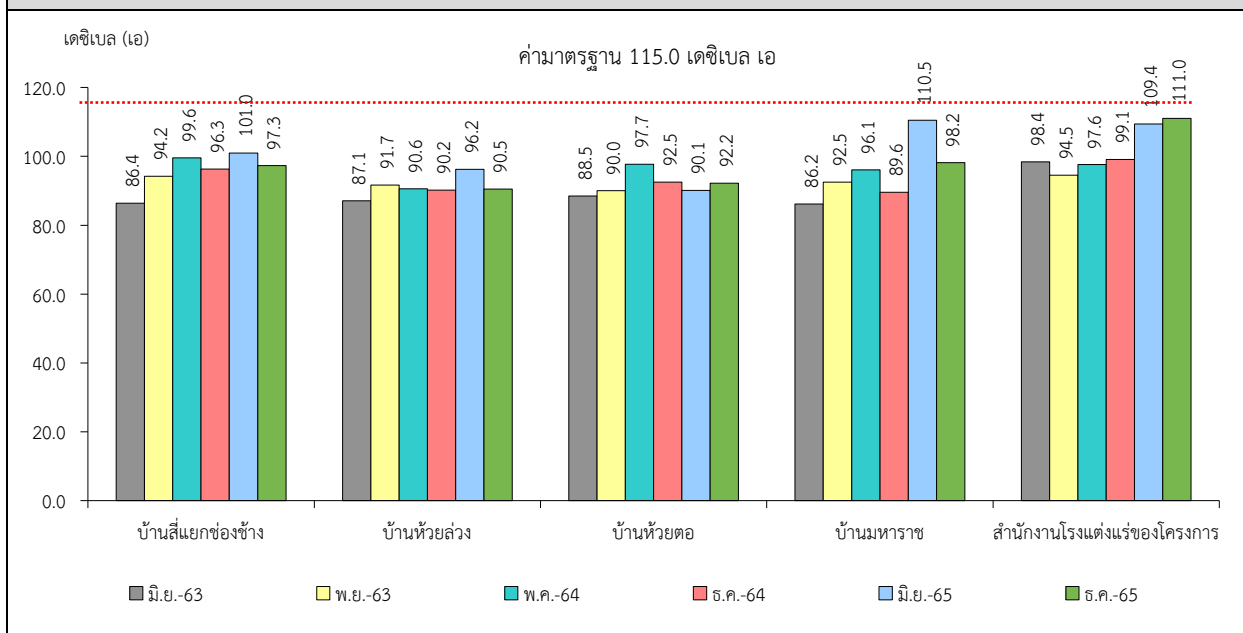
หมายเหตุ : ¹⁾ ประกาศคณะกรรมการสิ่งแวดล้อมแห่งชาติ ฉบับที่ 15 (พ.ศ. 2540) เรื่อง กำหนดมาตรฐานระดับเสียงโดยทั่วไป

สถานีตรวจวัด	เดือน/ปีที่ตรวจวัด	ผลการตรวจวัด (เดซิเบล เอ)	
		Leq 24 hrs.	L _{max}
บ้านมหาราช	มิถุนายน 2563	55.7	86.2
	พฤศจิกายน 2563	61.4	92.5
	พฤษภาคม 2564	66.6	96.1
	ธันวาคม 2564	63.9	89.6
	มิถุนายน 2565	67.9	110.5
	ธันวาคม 2565	62.3	98.2
สำนักงานโรงงานแต่งแร่ของโครงการ	มิถุนายน 2563	64.5	98.4
	พฤศจิกายน 2563	65.8	94.5
	พฤษภาคม 2564	64.4	97.6
	ธันวาคม 2564	64.0	99.1
	มิถุนายน 2565	63.8	109.4
	ธันวาคม 2565	63.1	111.0
ค่ามาตรฐาน ¹⁾		70.0	115.0

หมายเหตุ : ¹⁾ ประกาศคณะกรรมการสิ่งแวดล้อมแห่งชาติ ฉบับที่ 15 (พ.ศ. 2540) เรื่อง กำหนดมาตรฐานระดับเสียงโดยทั่วไป



รูปที่ 3-3 กราฟแสดงผลการตรวจวัดระดับเสียงสูงสุด (L_{max}) เปรียบเทียบกับค่ามาตรฐาน



3.2.3 ค่าความสั่นสะเทือน

จากข้อมูลผลการตรวจวัดค่าความสั่นสะเทือนจากการระเบิดหน้าเหมือง โดยทำการตรวจวัดความถี่ ความเร็วของอนุภาค และการขจัด โครงการเหมืองแร่ใยหินและแอนไฮไดรต์ ประทานบัตรที่ 30236/15796 ของบริษัท ดาราใต้เหมืองแร่ จำกัด (บริษัท ปัญจะพัฒนวิศกรรมและพาณิชย์การ จำกัด เป็นผู้รับช่วงการทำเหมือง) จำนวน 2 สถานี ได้แก่ บริเวณบ้านสี่แยกช่องช้าง และบริเวณบ้านห้วยตอ ที่ผ่านจนถึงเดือนธันวาคม 2565 เมื่อนำมาเปรียบเทียบกับค่ามาตรฐาน พบว่า ผลการตรวจวัดส่วนใหญ่มีค่าต่ำกว่าขีดความสามารถที่ เครื่องตรวจวัดความสั่นสะเทือนจะตรวจวัดได้ คือมีค่าความถี่น้อยกว่า 1 เฮิรตซ์ ค่าความเร็วอนุภาคสูงสุดน้อยกว่า 0.130 มิลลิเมตรต่อวินาที และการขจัดน้อยกว่า 0 มิลลิเมตร ส่วนในเดือนมิถุนายน 2563 และเดือนธันวาคม 2565 ไม่มีการระเบิดหน้าเหมือง เนื่องจากไม่มีกิจกรรมการระเบิดหน้าเหมืองในช่วงที่เข้าตรวจวัด และใบอนุญาต ซึ่งมีฤทธิ์ (ย.ภ.5) หมดอายุ สรุปผลการตรวจวัดได้ดังตารางที่ 3-3

ตารางที่ 3-3 สรุปผลการตรวจวัดค่าความสั่นสะเทือนขณะระเบิดหน้าเหมือง

สถานี	เดือน/ปีที่ตรวจวัด	พารามิเตอร์	ความถี่ (เฮิรตซ์)	ความเร็วอนุภาค (มม./วินาที)	ค่ามาตรฐาน ¹⁾	ระยะขจัด (มม.)	ค่ามาตรฐาน ¹⁾
บ้านสี่แยกช่องช้าง	มิ.ย. 2563	ไม่มีการระเบิดหน้าเหมือง เนื่องจากไม่มีกิจกรรมการระเบิดหน้าเหมือง					
	พ.ย. 2563	TRANSVERSE	N/A	<0.130	-	0.000	-
		VERTICAL	N/A	<0.130	-	0.000	-
		LONGITUDINAL	N/A	<0.130	-	0.000	-
	พ.ค. 2564	TRANSVERSE	N/A	<0.130	-	0.000	-
		VERTICAL	N/A	<0.130	-	0.000	-
		LONGITUDINAL	N/A	<0.130	-	0.000	-

สถานี	เดือน/ปีที่ ตรวจวัด	พารามิเตอร์	ความถี่ (เฮิรตซ์)	ความเร็วอนุภาค (มม./วินาที)	ค่ามาตรฐาน ¹⁾	ระยะขจัด (มม.)	ค่า มาตรฐาน ¹⁾
บ้านสี่บ้านสี่แยก ช่องช้าง (ต่อ)	ธ.ค. 2564	TRANSVERSE	N/A	<0.130	-	0.000	-
		VERTICAL	N/A	<0.130	-	0.000	-
		LONGITUDINAL	N/A	<0.130	-	0.000	-
	มิ.ย. 2565	TRANSVERSE	N/A	<0.130	-	0.000	-
		VERTICAL	N/A	<0.130	-	0.000	-
		LONGITUDINAL	N/A	<0.130	-	0.000	-
	ธ.ค. 2565	ไม่มีการกระเปิดหน้าเหมือง เนื่องจากใบอนุญาตซึ่งมีฤทธิ์หมดอายุ (ย.ภ.5) หมดอายุ					
บ้านห้วยตอ	มิ.ย. 2563	ไม่มีการกระเปิดหน้าเหมือง เนื่องจากไม่มีกิจกรรมการกระเปิดหน้าเหมือง					
	พ.ย. 2563	TRANSVERSE	N/A	<0.130	-	0.000	-
		VERTICAL	N/A	<0.130	-	0.000	-
		LONGITUDINAL	N/A	<0.130	-	0.000	-
	พ.ค. 2564	TRANSVERSE	N/A	<0.130	-	0.000	-
		VERTICAL	N/A	<0.130	-	0.000	-
		LONGITUDINAL	N/A	<0.130	-	0.000	-
	ธ.ค. 2564	TRANSVERSE	N/A	<0.130	-	0.000	-
		VERTICAL	N/A	<0.130	-	0.000	-
		LONGITUDINAL	N/A	<0.130	-	0.000	-
	มิ.ย. 2565	TRANSVERSE	N/A	<0.130	-	0.000	-
		VERTICAL	N/A	<0.130	-	0.000	-
		LONGITUDINAL	N/A	<0.130	-	0.000	-
	ธ.ค. 2565	ไม่มีการกระเปิดหน้าเหมือง เนื่องจากใบอนุญาตซึ่งมีฤทธิ์หมดอายุ (ย.ภ.5) หมดอายุ					

หมายเหตุ : ¹⁾ ประกาศกระทรวงทรัพยากรธรรมชาติและสิ่งแวดล้อม เรื่อง กำหนดมาตรฐานการควบคุมระดับเสียงและความสั่นสะเทือนจากการทำเหมืองหิน ตีพิมพ์ในราชกิจจานุเบกษา เล่ม 122 ตอนที่ 125 ง ลงวันที่ 29 ธันวาคม 2548
N/A หมายถึง Frequency < 1 Hz, Velocity < 0.130 mm/sec และ Displacement < 0 mm

3.2.4 คุณภาพน้ำ

1) คุณภาพน้ำใต้ดิน

จากข้อมูลผลการติดตามตรวจสอบคุณภาพน้ำในแหล่งน้ำใต้ดินที่อยู่ใกล้เคียงโครงการเหมืองแร่ ยิปซัมและแอนไฮไดรต์ ประทานบัตรที่ 30236/15796 ของบริษัท ดาราได้เหมืองแร่ จำกัด (บริษัท ปัญจะพัฒนาวิศวกรรมและพาณิชย์การ จำกัด รับช่วงการทำเหมือง) จำนวน 5 สถานี ได้แก่ บริเวณน้ำบ่อต้นบ้านสี่แยกช่องช้าง น้ำบ่อต้นบ้านห้วยตอ น้ำบ่อต้นบ้านห้วยล่ง น้ำบ่อต้นบ้านมหาราช และน้ำบาดาลบ้านห้วยตอ ที่ผ่านมาจนถึงเดือนธันวาคม 2565 พบว่า ผลการวิเคราะห์ส่วนใหญ่มีค่าอยู่ในเกณฑ์กำหนดที่เหมาะสม แต่มีบางพารามิเตอร์ไม่อยู่ในเกณฑ์กำหนดที่เหมาะสมแต่อยู่ในเกณฑ์อนุโลมสูงสุด ตามมาตรฐานคุณภาพน้ำตามประกาศกระทรวงทรัพยากรธรรมชาติและสิ่งแวดล้อม เรื่อง กำหนดหลักเกณฑ์และมาตรการในทางวิชาการสำหรับป้องกันด้านสาธารณสุขและการป้องกันในเรื่องสิ่งแวดล้อมเป็นพิษ พ.ศ. 2551 ตีพิมพ์ในราชกิจจานุเบกษา เล่ม 125 ตอนพิเศษ 85 ง ลงวันที่ 21

พฤษภาคม 2551 ยกเว้น ค่าความเป็นกรด-ด่าง (pH) ทั้ง 5 สถานี มีค่าไม่อยู่ในเกณฑ์มาตรฐาน ทั้งเกณฑ์กำหนดที่เหมาะสมและเกณฑ์อนุโลมสูงสุด เนื่องจากภูมิประเทศบริเวณดังกล่าวเป็นแหล่งแร่ ยิปซัม ซึ่งมีองค์ประกอบทางเคมีคือ $\text{CaSO}_4 \cdot 2\text{H}_2\text{O}$ ซึ่งมี CaO เป็นองค์ประกอบ 32.6% มี SO_3 เป็นองค์ประกอบ 46.5% และมีน้ำเป็นองค์ประกอบ 26.9% ดังนั้น เมื่อเกิดการละลายจึงทำให้น้ำมีค่า เป็นกรด สำหรับแหล่งน้ำใต้ดินที่อยู่ใกล้เคียงพื้นที่โครงการ ทั้ง 5 สถานี ทางโครงการจะแจ้งให้ ดำเนินการปรับปรุงคุณภาพน้ำบริเวณดังกล่าวก่อนนำน้ำไปใช้ประโยชน์ต่อไป สรุปผลการวิเคราะห์ได้ ดังตารางที่ 3-4 และรูปที่ 3-4

ทั้งนี้ตลอดระยะเวลาการทำเหมืองของโครงการได้มีมาตรการเฝ้าระวังคุณภาพน้ำภายในพื้นที่ โครงการให้มีสภาพอยู่ในเกณฑ์มาตรฐานและควบคุมไม่ให้มีการระบายน้ำออกนอกพื้นที่โครงการแต่ อย่างใด และติดตามตรวจสอบกิจกรรมการทำเหมืองของโครงการที่อาจก่อให้เกิดการปนเปื้อนลงสู่ แหล่งน้ำธรรมชาติ หากตรวจพบทางโครงการจะหาทางแก้ไขทันที

ตารางที่ 3-4 สรุปผลการวิเคราะห์คุณภาพน้ำใต้ดิน

สถานี	เดือน/ปี ที่ตรวจวัด	ผลการวิเคราะห์						
		pH	TSS	TDS	Total Hardness	Turbidity	Sulfate	Total Iron
		-	mg/L	mg/L	mg/L as CaCO ₃	NTU	mg/L	mg/L
น้ำบ่อน้ำบ้านสี่แยกช่องช้าง	มิถุนายน 2563	6.03	<5.0	82	12	1.0	5.0	0.07
	พฤศจิกายน 2563	7.45	<5.0	268	106	1.5	52.5	0.05
	พฤษภาคม 2564	6.44	<5.0	91	50	<1.0	19.4	<0.01
	ธันวาคม 2564	5.05	<5.0	132	64	<1.0	51.4	0.01
	มิถุนายน 2565	6.46	<5.0	56	20	<1.0	13.5	0.01
	ธันวาคม 2565	5.3	<5.0	148	34	1.1	34.6	<0.01
น้ำบ่อน้ำบ้านห้วยตอ	มิถุนายน 2563	5.68	<5.0	50	23	<1.0	<1.0	0.02
	พฤศจิกายน 2563	6.22	6.0	177	74	1.5	8.7	0.04
	พฤษภาคม 2564	5.86	<5.0	64	43	<1.0	13.9	<0.01
	ธันวาคม 2564	5.57	<5.0	84	37	<1.0	21.5	0.01
	มิถุนายน 2565	6.97	<5.0	65	43	1.0	10.2	0.15
	ธันวาคม 2565	5.5	<5.0	348	33	<1.0	23.7	<0.01
ค่ามาตรฐาน ¹⁾	เกณฑ์กำหนดที่เหมาะสม	7.0-8.5	ไม่ได้กำหนด	ไม่เกิน 600	ไม่เกิน 300	5	ไม่เกิน 200	ไม่เกิน 0.5
	เกณฑ์อนุโลมสูงสุด	6.5-9.2	ไม่ได้กำหนด	1,200	500	20	250	1.0

หมายเหตุ : ¹⁾ ประกาศกระทรวงทรัพยากรธรรมชาติและสิ่งแวดล้อม เรื่อง กำหนดหลักเกณฑ์และมาตรการในทางวิชาการสำหรับป้องกันด้านสาธารณสุขและการป้องกันในเรื่องสิ่งแวดล้อมเป็นพิษ พ.ศ. 2551
ตีพิมพ์ในราชกิจจานุเบกษา เล่ม 125 ตอนพิเศษ 85 ง ลงวันที่ 21 พฤษภาคม 2551

สถานี	เดือน/ปี ที่ตรวจวัด	ผลการวิเคราะห์						
		pH	TSS	TDS	Total Hardness	Turbidity	Sulfate	Total Iron
		-	mg/L	mg/L	mg/L as CaCO ₃	NTU	mg/L	mg/L
น้ำบ่อต้นบ้านห้วยล่ง	มิถุนายน 2563	4.98	<5.0	90	20	<1.0	7.2	<0.01
	พฤศจิกายน 2563	4.64	<5.0	76	10	<1.0	<1.0	0.03
	พฤษภาคม 2564	5.01	<5.0	115	24	<1.0	7.0	<0.01
	ธันวาคม 2564	4.67	<5.0	88	18	2.5	6.8	0.05
	มิถุนายน 2565	6.77	<5.0	82	35	1.0	11.3	0.05
	ธันวาคม 2565	4.8	8.6	238	17	1.7	9.9	<0.01
น้ำบ่อต้นบ้านมหาราช	มิถุนายน 2563	5.76	<5.0	3.8	30	<1.0	11.0	0.04
	พฤศจิกายน 2563	5.50	16.9	118	48	10.0	25.3	0.39
	พฤษภาคม 2564	5.69	<5.0	124	57	1.2	9.9	<0.01
	ธันวาคม 2564	5.40	<5.0	50	21	1.0	20.7	0.05
	มิถุนายน 2565	5.45	<5.0	50	20	1.5	12.0	0.06
	ธันวาคม 2565	5.4	6.2	138	12	2.2	24.6	0.27
ค่ามาตรฐาน ¹⁾	เกณฑ์กำหนดที่เหมาะสม	7.0-8.5	ไม่ได้กำหนด	ไม่เกิน 600	ไม่เกิน 300	5	ไม่เกิน 200	ไม่เกิน 0.5
	เกณฑ์อนุโลมสูงสุด	6.5-9.2	ไม่ได้กำหนด	1,200	500	20	250	1.0

หมายเหตุ : ¹⁾ ประกาศกระทรวงทรัพยากรธรรมชาติและสิ่งแวดล้อม เรื่อง กำหนดหลักเกณฑ์และมาตรการในทางวิชาการสำหรับป้องกันด้านสาธารณสุขและการป้องกันในเรื่องสิ่งแวดล้อมเป็นพิษ พ.ศ. 2551
ตีพิมพ์ในราชกิจจานุเบกษา เล่ม 125 ตอนพิเศษ 85 ง ลงวันที่ 21 พฤษภาคม 2551

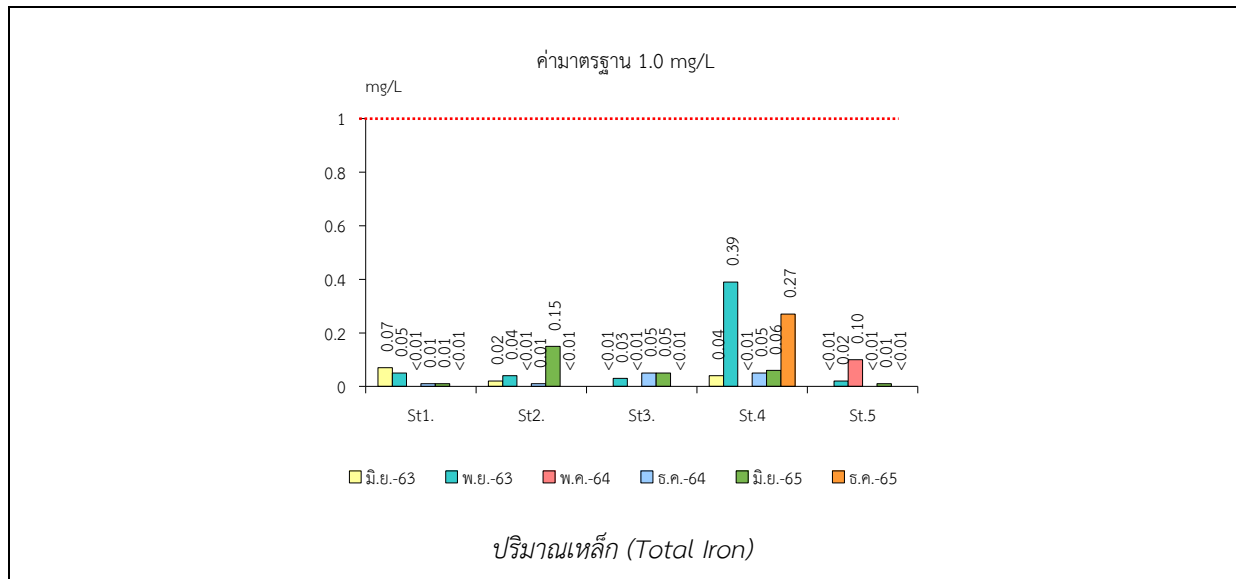
สถานี	เดือน/ปี ที่ตรวจวัด	ผลการวิเคราะห์						
		pH	TSS	TDS	Total Hardness	Turbidity	Sulfate	Total Iron
		-	mg/L	mg/L	mg/L as CaCO ₃	NTU	mg/L	mg/L
น้ำบาดาลบ้านห้วยตอ	มิถุนายน 2563	7.34	<5.0	242	203	<1.0	6.8	<0.01
	พฤศจิกายน 2563	6.04	<5.0	167	54	<1.0	18.8	0.02
	พฤษภาคม 2564	6.24	<5.0	40	26	<1.0	5.4	0.10
	ธันวาคม 2564	5.96	<5.0	78	22	<1.0	13.6	<0.01
	มิถุนายน 2565	6.30	<5.0	58	22	<1.0	7.8	0.01
	ธันวาคม 2565	6.2	<5.0	70	33	<1.0	13.4	<0.01
ค่ามาตรฐาน ¹⁾	เกณฑ์กำหนดที่เหมาะสม	7.0-8.5	ไม่ได้กำหนด	ไม่เกิน 600	ไม่เกิน 300	5	ไม่เกิน 200	ไม่เกิน 0.5
	เกณฑ์อนุโลมสูงสุด	6.5-9.2	ไม่ได้กำหนด	1,200	500	20	250	1.0

หมายเหตุ : ¹⁾ ประกาศกระทรวงทรัพยากรธรรมชาติและสิ่งแวดล้อม เรื่อง กำหนดหลักเกณฑ์และมาตรการในทางวิชาการสำหรับป้องกันด้านสาธารณสุขและการป้องกันในเรื่องสิ่งแวดล้อมเป็นพิษ พ.ศ. 2551
ตีพิมพ์ในราชกิจจานุเบกษา เล่ม 125 ตอนพิเศษ 85 ง ลงวันที่ 21 พฤษภาคม 2551

รูปที่ 3-4 กราฟแสดงผลการศึกษาคุณภาพแหล่งน้ำใต้ดินเปรียบเทียบกับค่ามาตรฐาน



หมายเหตุ : St.1 น้ำบ่อน้ำดื่มบ้านสี่แยกช่องช้าง
St.2 น้ำบ่อน้ำดื่มบ้านห้วยตอ
St.3 น้ำบ่อน้ำดื่มบ้านห้วยล่าง
St.4 น้ำบ่อน้ำดื่มบ้านมหาราช
St.5 น้ำบาดาลบ้านห้วยตอ



หมายเหตุ : St.1 น้ำบ่อน้ำดื่มบ้านสีแยกช่องช้าง
St.2 น้ำบ่อน้ำดื่มบ้านห้วยตอ
St.3 น้ำบ่อน้ำดื่มบ้านห้วยล่ง
St.4 น้ำบ่อน้ำดื่มบ้านนาราช
St.5 น้ำบาดาลบ้านห้วยตอ

3.3 ข้อเสนอแนะ

จากผลการปฏิบัติตามมาตรการป้องกันและแก้ไขผลกระทบสิ่งแวดล้อม และมาตรการติดตามตรวจสอบคุณภาพสิ่งแวดล้อม พบว่า โครงการได้ปฏิบัติตามมาตรการป้องกันและผลกระทบสิ่งแวดล้อมอย่างเคร่งครัด อย่างไรก็ตามขอเสนอแนะให้โครงการปฏิบัติตามดังต่อไปนี้

1. ให้ปรับปรุงซ่อมแซมเส้นทางขนส่งแร่ และทำความสะอาดโดยการเก็บเศษดินเศษแร่ที่หกหล่นตามพื้นถนน ช่วงจากพื้นที่โครงการถึงจุดเชื่อมต่อทางหลวงหมายเลข 4009 ให้มีสภาพใช้งานได้ดียิ่งขึ้น
2. ให้โครงการไม่ระบายน้ำจากขุมเหมืองลงสู่ทางน้ำธรรมชาติ ในกรณีที่จำเป็นจะต้องระบายจากขุมเหมืองลงทางน้ำธรรมชาติจะต้องปรับสภาพน้ำโดยลดค่าความเป็นกรด-ด่างให้มีค่าใกล้เคียงน้ำจากทางน้ำธรรมชาติ คือมีค่าความเป็นกรด-ด่าง (pH) อยู่ในเกณฑ์ค่ามาตรฐานแหล่งน้ำผิวดินประกาศคณะกรรมการสิ่งแวดล้อมแห่งชาติ ฉบับที่ 8 (พ.ศ.2537) ออกตามความในพระราชบัญญัติส่งเสริมและรักษาคุณภาพสิ่งแวดล้อมแห่งชาติ พ.ศ. 2535 เรื่องกำหนดมาตรฐานคุณภาพน้ำในแหล่งน้ำผิวดินประเภทที่ 3 คืออยู่ในช่วงระหว่าง 5-9
3. ให้มีการปลูกต้นไม้เพิ่มเติมบริเวณแนวเวนไม่ทำเหมืองพร้อมดูแลให้เจริญเติบโตได้ดี
4. จัดทำป้ายแสดงเวลาทำการระบเปิดหน้าเหมือง คือช่วงเวลา 16.00-17.00 น. และต้องเปิดสัญญาณเตือนก่อน และหลังจากการทำการระบเปิดทุกครั้ง